

## Участники теста

15 000—21 000 р\*

Что делать, когда хочется слушать музыку громко и с ощутимым басом, но бюджет ограничен? Куда податься бедному студенту? Никаких волшебных рецептов для решения этой проблемы нет, нужно просто выбрать лучшую напольную акустику из тех, которые вы можете себе позволить. Даже находясь в весьма жестких ценовых рамках, можно найти немало интересных моделей от известных производителей.

ТЕКСТ *Максим Наумов*

# БЮДЖЕТНЫЙ ВАРИАНТ

### *КРИТЕРИИ ОЦЕНКИ*

Поскольку очевидно, что напольные модели такой стоимости являются набором компромиссов, заранее будем готовы к тому, что полного комплекта звезд по всем трем критериям ни одна из моделей может и не получить. В этом тесте придадим оценкам «конструкция» и «качество/цена» справочный характер, а решающим фактором выступит оценка «звук». Критериями качества звучания станут базовые свойства: ровный тональный баланс, выразительность (как совокупность динамики, разрешенности и богатства передачи тембров), хороший запас громкости, а также способность воспроизводить бас настолько глубокий, чтобы при прослушивании не возникало желания подключить сабвуфер.

*Boston A250***ДОСТОИНСТВА**

Ровный тональный баланс  
Отличная передача тембров

Звук  
Конструкция  
Качество/цена

**НЕДОСТАТКИ**

Средняя глубина баса  
Неидеальная сборка

**21 000 р\*****КОНСТРУКЦИЯ**

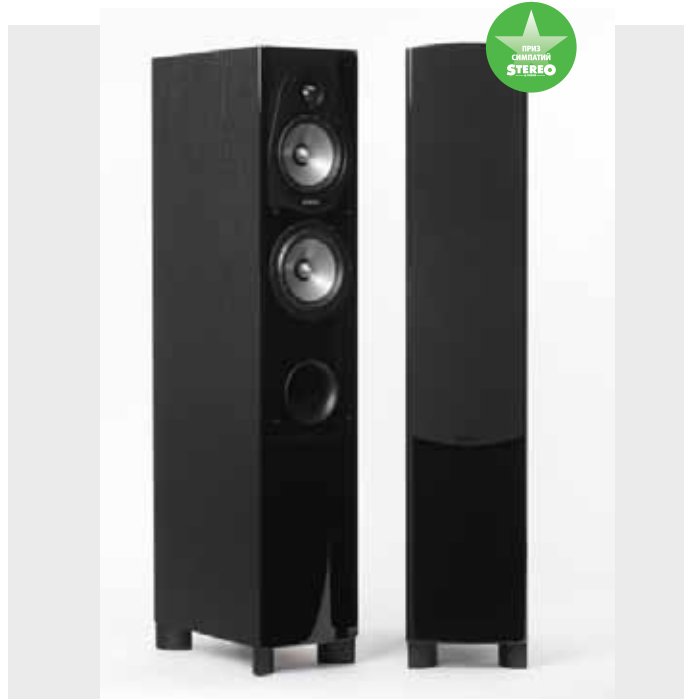
Часть корпуса отделана черной пленкой с рельефом «под кожу», другие поверхности покрыты лаком. При внимательном изучении заметны небольшие огрехи изготовления. В частности, зазор в стыке боковой и верхней панели мог бы быть значительно меньше. К акустическим свойствам корпуса претензий нет, он отлично заглушен, при простукивании не «звенит».

Верхние частоты озвучивает твитер с куполом из патентованного материала Kortec. Диффузоры СЧ/НЧ-динамиков, изготовленные из стеклокерамического полимера, установлены на длинноходный подвес Deer

Channel Design. Для коммутации используется одна пара клемм.

**ЗВУК**

Boston A250 звучат красиво, выразительно и достоверно. Саунд предельно комфортный, но без искусственной мягкости и сглаженности. Когда надо, колонки способны звучать резко и брутально. Жанровых предпочтений данная модель не имеет, любая музыка хорошо раскрывается, звучит интересно. Детальность явно выше среднего показателя в тесте. Бас оказался не самый глубокий, но за счет отличной динамики хорошо передаются самые масштабные произведения.

*Energy Connoisseur CF-30***ДОСТОИНСТВА**

Высокое разрешение  
Отличная проработка сцены

Звук  
Конструкция  
Качество/цена

**НЕДОСТАТКИ**

Недостаток плотности и телесности  
Жанровость звучания

**18 000 р\*****КОНСТРУКЦИЯ**

Передняя панель глянцевая в то время как все остальные поверхности отделаны черной виниловой пленкой под дерево. Качество изготовления исключительно высокое. Алюминиевый купол твитера прикрыт акустической линзой. Диффузоры СЧ- и НЧ-динамиков металлизированные, подвес Ribbed Elliptical Surround обеспечивает им длинный ход. Фазовыравнивающее тело пулевидной формы установлено на керне. Твитер и верхний СЧ/НЧ-излучатель объединены на едином фланце в соответствии с фирменной концепцией когерентного источника звука.

**ЗВУК**

Звучание Energy Connoisseur CF-30 можно охарактеризовать как красивое, воздушное и детальное. Разрешение и фокусировка звуковой картины — лучшие в тесте и соответствующие акустики более высокого класса. НЧ-секция работает предельно четко, аккуратно и воспроизводит бас весьма глубоко. В то же время бас не воспринимается мощным, давящим. В нижней середине и верхнем басы ощущается недостаток телесности, что смещает жанровые предпочтения акустики к джазу, женскому вокалу и легкой классике.

## Heco Victa 701



### ДОСТОИНСТВА

Живая и мелодичная середина  
Богатая передача тембров.

Звук  
Конструкция  
Качество/цена

### НЕДОСТАТКИ

Рыхлый бас  
Нечеткая сцена

**19 500 р\***

### КОНСТРУКЦИЯ

Диффузоры СЧ- и НЧ-драйверов изготовлены из специальной длиноволокнистой целлюлозы и имеют мягкий резиновый подвес. Середину воспроизводит один верхний динамик, а два нижних являются басовой секцией. 25-мм шелковый твитер установлен в небольшом углублении с раскрывом в форме рупора. Фланцы динамиков изготовлены из металлизированного пластика, но об этом невозможно догадаться иначе как на ощупь. Корпуса большие, с выгнутыми боками, обеспечивающими дополнительную жесткость конструкции. Отделка скромная, но качественная.

### ЗВУК

Выраженной тембральной окраски Heco Victa 701 не имеют, звучат ровно и цельно. Сцена недостаточно хорошо сфокусирована и не имеет значительной глубины. Саунд весьма характерный для «бумажных» излучателей — очень живой, мелодичный, комфортный, богатый оттенками и обертонами, с длинными послезвучиями и неплохой микродинамикой. Бас не слишком разборчивый и четкий, ему хотелось бы добавить плотности и напора, что заметно на быстром электрическом басы. При этом, меланхолическая игра на контрабасы прозвучит совершенно органично.

## Magnat Monitor Supreme



### ДОСТОИНСТВА

Доступная цена  
Мощный бас  
Комфортный звук

Звук  
Конструкция  
Качество/цена

### НЕДОСТАТКИ

Выраженная жанровость

**15 750 р\***

### КОНСТРУКЦИЯ

Так же, как и Heco, Magnat Monitor Supreme 1000 является полноценной трехполосной акустикой с СЧ-динамиком, расположенным над твитером и двумя НЧ-драйверами. Очевидные отличия — более классический прямоугольный корпус, пропитка целлюлозных диффузоров, увеличивающая их жесткость, и лишь одна пара клемм для подключения. Два небольших фазоинвертора находятся на задней панели. Работают они интенсивно, что стоит учесть при выборе места установки.

### ЗВУК

Саунд плотный, энергичный, на-

пористый. Бас явно доминирует, он весьма подвижный и ритмичный. Середина теплая и обволакивающая, верхние частоты звучат мягко, комфортно. Сцена рисуется общо, крупными мазками, без подробной локализации источников звука в пространстве. Разрешение выше среднего. Тональность звучания темная. Основная стихия данной модели — рок, блюз, любая музыка с выраженным основным ритмом, а также любые крупные музыкальные формы, например симфоническая классика. Наиболее интересный вариант системы должен получиться в сочетании с мощным ламповым усилителем.

## Polk Audio TSi 300



### ДОСТОИНСТВА

Высокое разрешение  
Тембральная нейтральность

Звук  
Конструкция  
Качество/цена

### НЕДОСТАТКИ

Неидеально настроен  
фазоинвертор

**19 100 р\***

### КОНСТРУКЦИЯ

СЧ/НЧ-излучатели, использованные в акустике Polk Audio, TSi 300 имеют легкие и прочные диффузоры из поликарбоната. Конструкция динамиков разработана по технологии Dynamic Balance, позволяющей разработчикам проанализировать и оптимизировать резонансные свойства динамика при различных режимах работы. Фазоинвертор большого диаметра направлен в пол. В качестве ВЧ-звена используется классический шелковый твитер.

### ЗВУК

Саунд акустики отличается исключительно мониторной пода-

чей звукового материала, причем речь идет о характере студийных мониторов, используемых для сведения. Тембральной окраски они не имеют, но в сравнении с большинством конкурентов звучат наиболее сухо и эмоции передают отстраненно. При этом звук исключительно прозрачный, ровный и точный. Сцена рисуется подробно, детально, с хорошей проработкой вглубь и вширь. Локализация объектов однозначна. Глубина баса средняя. В основной части диапазона он максимально четкий и собранный, но в самом низу ощущается некая затянутасть, характерная для фазоинверторного оформления.

## Wharfedale Diamond 10.4



### ДОСТОИНСТВА

Красивый саунд  
Глубокий бас

Звук  
Конструкция  
Качество/цена

### НЕДОСТАТКИ

Ограниченная микродинамика  
Неглубокая сцена

**19 800 р\***

### КОНСТРУКЦИЯ

Серия Diamond существует в линейке акустики Wharfedale уже порядка 30 лет и является уже 10-й по счету версией. Фирменные СЧ/НЧ-драйверы с кевларовыми диффузорами установлены в вентилируемой низкопрофильной корзине. Купольный тканевый твитер оборудован неодимовым магнитом, а снаружи закрыт металлической сеткой, обеспечивающей необходимое рассеивание высоких частот. Увеличенную жесткость корпуса обеспечивают выгнутые стенки и внутренние перегородки.

### ЗВУК

Реальное разрешение у акусти-

ки скорее среднее, но звучание исключительно чистое и прозрачное. Верхние частоты воспроизводятся мягко, середина столь яркая, что некоторые особенно яростные пассажи скрипки режут слух. Бас глубокий, очень аккуратный и собранный. Сцена имеет небольшую глубину. Wharfedale Diamond 10.4 отличаются весьма неплохой динамикой и ритмичностью звучания. Любопытно, что подобный эффект возник на фоне невысокой микродинамики скрывающей послезвучия. Тональный баланс ровный, нейтральный, без выраженной окраски. Любая музыка звучит красиво, но прохладно и отстраненно.

# Сводная таблица

Фирма Модель	Boston A250	Energy Connoisseur CF-30	Heco Victa 701	Magnat Monitor Supreme 1000	Polk Audio TSi 300	Wharfedale Diamond 10.4
Цена, р	21 000	18 000	19 500	15 750	19 100	19 800



ПАСПОРТНЫЕ ДАННЫЕ

Количество полос	2	2,5	3	3	2,5	2,5
Частотный диапазон, Гц	45—25 000	43—20 000	26—38 000	19—38 000	35—25 000	38—24 000
Чувствительность, дБ	89	90	91	93	90	88
Рекомендованная мощность усилителя, Вт	10—175	20—200	30—300	30—360	20—150	20—120
Импеданс, Ом	8	8	4—8	4—8	8	6
Частота раздела кроссовера, Гц	Нет данных	1600, 2000	400, 3200	500, 3500	Нет данных	140, 3800
Диаметр ВЧ, мм	25	25	25	25	25	25
Диаметр СЧ/НЧ, мм	133	140	170	170	133	125
Габариты, мм	891x320x225	915x313x180	1050x305x230	950x320x210	924x292x177	850x278x194
Масса, кг	13,4	14	15,8	17	13,8	Нет данных

ДАнные STEREO&VIDEO

Чувствительность (1Вт/1м, 1кГц), дБ	88,76	78,88	92,06	86,06	89,72	82,87
Импеданс min/max, Ом	6,79/33,59	5,97/33,10	4,29/15,67	3,94/9,30	3,62/22,87	5,25/11,64
Импеданс среднее значение, Ом	15,01	12,11	8,13	5,72	7,53	7,26
Средний КНИ (100—20 000 Гц, 94/88/82 дБ), %:	0,29/0,25/0,24	0,22/0,18/0,17	0,22/0,21/0,25	0,35/0,26/0,33	0,22/0,19/0,20	0,29/0,22/0,22
Неравномерность АЧХ (100—20 000 Гц), +/-дБ	1,97	2,55	1,45	2,24	1,5	1,2
Неравномерность АЧХ (160—1300 Гц), +/-дБ	0,6	1,71	1,17	0,8	0,75	1,06
Неравномерность АЧХ (1300—20 000 Гц), +/-дБ	1,99	2,44	1,42	2,28	1,42	1,15
Неравномерность АЧХ (300—5000 Гц), +/-дБ	1,22	1,74	1,76	2,24	0,99	1,47
Нижняя граничная частота (-10 дБ), Гц	52	30	49	32	41	32

## Измерения

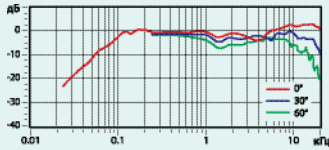


График АЧХ

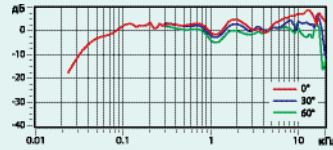


График АЧХ

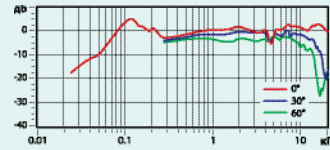


График АЧХ

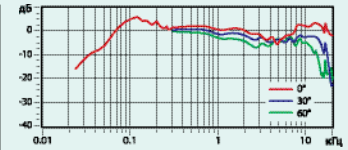


График АЧХ

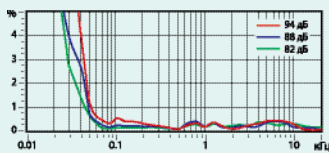


График КНИ

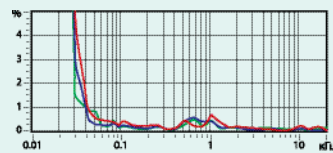


График КНИ

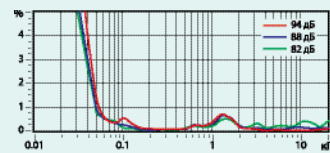


График КНИ

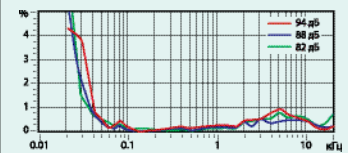


График КНИ

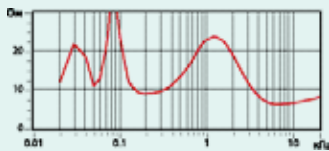


График импеданса

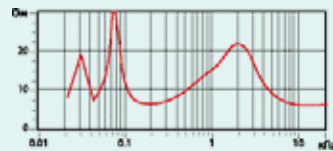


График импеданса

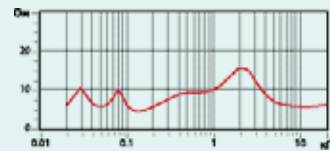


График импеданса

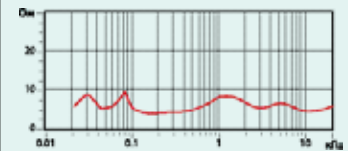


График импеданса

**Boston  
A250**

АЧХ имеет горизонтальную среднюю линию и близка к идеальной в основной части СЧ-диапазона. Плавные колебания в верхней середине придают звучанию выразительность. Искажения невелики во всем рабочем диапазоне и, что характерно, весьма равномерны. Кривая импеданса имеет солидный пик в области низких частот и в целом далека от идеала. Усилитель потребуется с приличным запасом мощности.

**Energy Connoisseur  
CF-30**

Подъем АЧХ в области 2 кГц и плавное нарастание отдачи начиная с частоты 5 кГц определяют характер звучания акустики и расстановку акцентов в тональном балансе. Плавный спад в области низких частот обеспечивает глубину баса. Искажения имеют локальный рост на средних частотах, но даже с учетом этого достаточно умеренны. Лихие подъемы графика импеданса свидетельствуют о том, что легкой жизни усилителю ждать не следует.

**Heco  
Victa 701**

Локальный провал АЧХ в области 4,5 кГц можно не брать в расчет, а вот заметные перепады уровней на нижних частотах и нижней середине — другое дело. Они не могли не повлиять на характер звучания. Зато график искажений близок к идеальному, не считая небольшого локального подъема в области 1—2 кГц. График импеданса также не вызывает беспокойства, он достаточно линеен, чтобы не сильно переживать о нагрузочной способности усилителя.

**Magnat Monitor  
Supreme 1000**

Характер звучания данной модели в значительной степени обусловлен подъемом частотной характеристики в области среднего и верхнего баса, дающим мощный и плотный саунд, а также спадом АЧХ в области верхней середины, который скрадывает высокие гармоники инструментов, упрощая и укрупняя звук. Искажения плавно нарастают с увеличением частоты. Импеданс укладывается в узкий коридор значений и близок к эталонному.

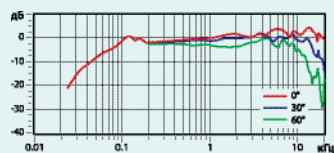


График АЧХ

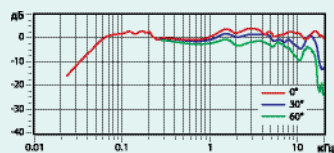


График АЧХ

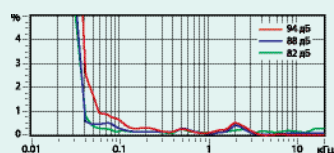


График КНИ

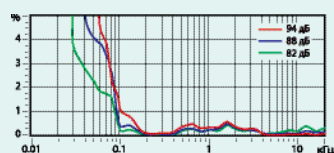


График КНИ

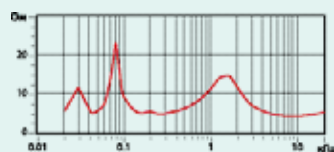
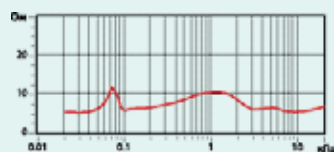


График импеданса



Кривая импеданса

## Polk Audio TSi 300

Средняя линия АЧХ плавно поднимается с повышением частоты начиная с 200 Гц, однако в целом график вписывается в весьма узкий коридор, благодаря чему имеющийся уклон практически не повлиял на тональный баланс акустики. При отклонении от оси график АЧХ заметно выравнивается. Уровень искажений невысок и в основном не выходит за пределы 0,5%. График импеданса имеет несколько резонансных выбросов, которые добавят усилителю лишней работы.

## Wharfedale Diamond 10.4

Специфический фирменный саунд акустике придает просадка АЧХ в области нижней середины. Ровный участок НЧ-диапазона уходит влево далеко за отметку 100 Гц, что демонстрирует способность акустики воспроизводить глубокий и предельно ровный бас. Искажения невысоки, но график имеет подъем в области средних частот. Кривая импеданса максимально близка к идеальной и позволит достаточно свободно подойти к выбору усилителя.



# Результаты

**BOSTON A250**

21 0002\*

Звук  
Конструкция  
Качество/цена

Победитель был выбран по совокупности характеристик звучания, но получилось так, что это еще и самая стильная модель теста.

Каждая акустика, участвовавшая в тесте, проявила свой индивидуальный характер, что само по себе разрушает миф о том, что вся дешевая акустика не отличается друг от друга принципиально. Приятно было осознавать, что каждый производитель предлагает нечто по-настоящему оригинальное и даже у «бедных студентов» есть весьма богатый выбор. Если от наполнителей вы ждете в первую очередь напористого мясистого баса, смело берите Magnat Monitor Supreme 1000, не прогадаете. Тем же, кто любит утонченно-винтажное звучание в духе бумажных широкополосных динамиков, настоятельно рекомендую познакомиться с Heco Vicia 701. Ценителям джаза присмотреться к Energy Connoisseur CF-30, а желающим приобщиться к классическому английскому звуку предлагаю послушать Wharfedale Diamond 10.4, акустику из легендарнейшей серии знаменитого британского бренда. Претендентом на роль мониторной акустики для стереосистемы, периодически превращающейся в домашнюю студию, вполне можно рассматривать Polk Audio TSi 300. Ну а модель Boston A250 продемонстрировала, на мой взгляд, наиболее сбалансированное звучание, сочетающее в себе хорошее разрешение, жанровую универсальность и исключительную выразительность. По иронии судьбы именно эта модель оказалась наименее басовитой, однако качество и динамичность баса вполне компенсирует его количество. В результате, по совокупности факторов победителем теста становится Boston A250, а призом симпатий хочется отметить винтажный саунд модели Heco Vicia 701 и исключительное соотношение цена/качество, которое продемонстрировала нам акустика Energy Connoisseur CF-30. Если же говорить об общем впечатлении от протестированных моделей, то кроме звука я бы отметил интересный дизайн и качественное изготовление большинства участников.